

gmem

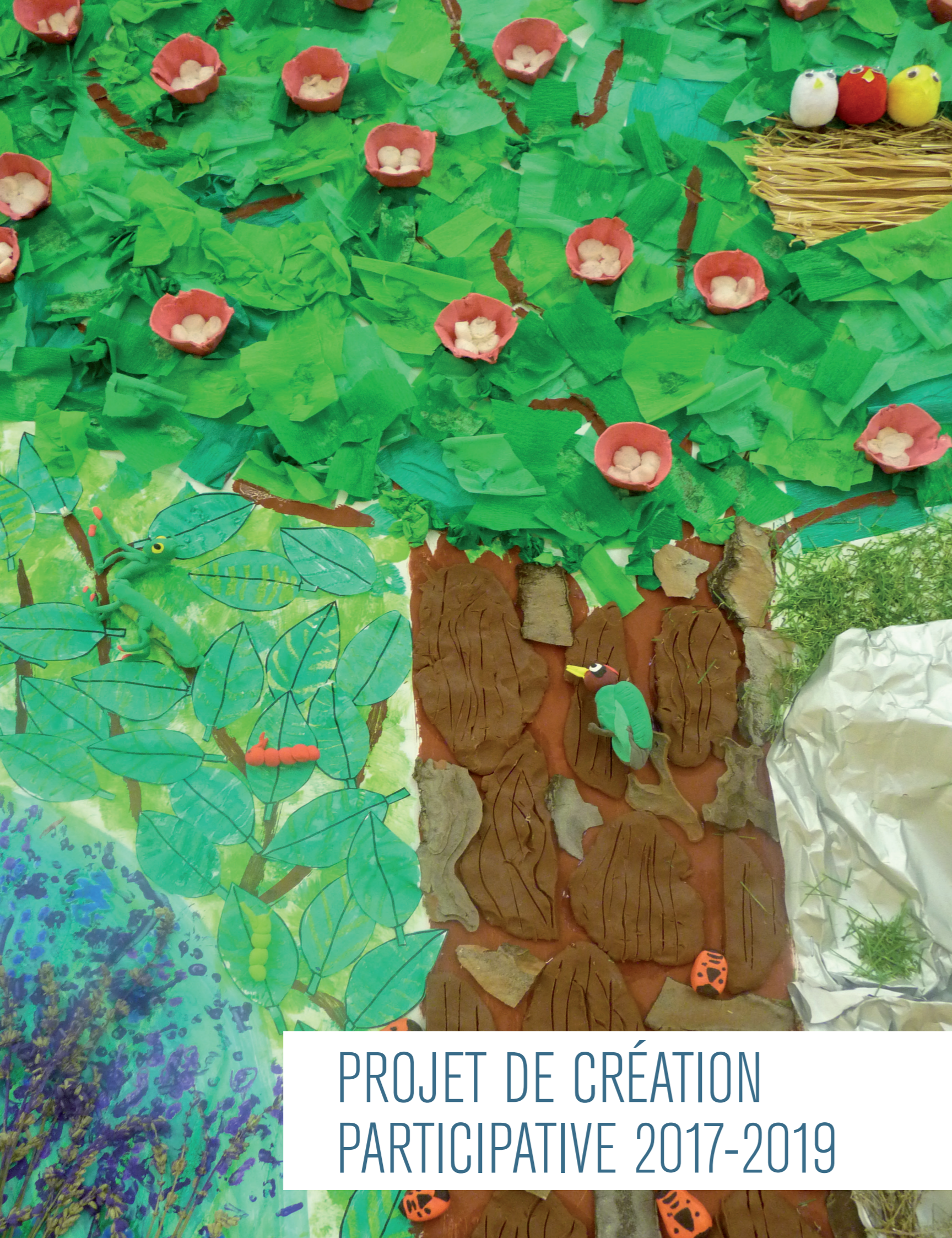
CENTRE
NATIONAL
DE CRÉATION
MUSICALE

LES
PRODUCTIONS
DU GMEM

marseille

LES PUPITRES DE LA CAYOLLE

PROJET DE CRÉATION
PARTICIPATIVE 2017-2019



PROJET DE CRÉATION PARTICIPATIVE 2017-2019

« Les Pupitres de la Cayolle » est un projet de création artistique partagée, mené sur le territoire de la Cayolle, situé au sud de Marseille. Son objectif est de faire travailler collectivement une large part de la population du quartier dans une dynamique de création et de pratique artistiques pour susciter la rencontre et le partage entre ses habitants.

Il prendra la forme d'ateliers, de temps de concerts et de sensibilisation aux musiques de création.

Il s'appuie sur deux projets emblématiques du quartier: « Les Petits violons des Calanques » est un groupe de 18 jeunes violonistes amateurs qui s'exercent tous les midis au sein de l'école primaire depuis mars 2016, sous l'impulsion du CIQ Les hauts de Mazargues La Cayolle ; et l'association Abiho Calanques mène un travail de sensibilisation aux abeilles en essayant des ruches à différents endroits du territoire et en organisant des chantiers éducatifs.

OBJECTIFS DU PROJET

L'objectif premier du projet est de lancer une dynamique de création partagée et collective sur un territoire qui souffre de très forts contrastes (population, environnement, architecture) et d'un manque de mixité sociale.

Les « Pupitres de la Cayolle » vise à susciter la rencontre et l'échange autour d'un projet collectif, la mise en commun de savoirs et le développement d'un patrimoine culturel commun.

L'objectif principal du GMEM est la sensibilisation aux musiques de création par l'apprentissage d'une pratique, la découverte des œuvres et la rencontre avec des artistes professionnels.

ARTISTES ASSOCIÉS

- Maël Bailly, compositeur
- Ensemble C Barré, ensemble de musique associé au GMEM et l'Orchestre à l'école
- Joël Chouquet, violoniste et enseignant à la Cité de la Musique de Marseille
- Johanna Renaud, violoncelliste du BBC Symphony Orchestra, accompagnatrice des « Petits violons des Calanques »
- Loïse Bulot, pianiste et musicienne
- Brigitte Fabre, chanteuse
- un intervenant percussions
- Isabelle Lorenzino, musicienne intervenante

Structures partenaires :

- CIQ Les hauts de Mazargues La Cayolle -Association Abiho Calanques
- École maternelle Calanques de Sormiou
- École primaire Calanques de Sormiou -Collège Roy d'Espagne
- Maison de quartier Baou de Sormiou *Association Addap13

PUBLICS BÉNÉFICIAIRES

Publics « directs »

- Élèves de l'école maternelle des Calanques: 2 classes de petite et moyenne section (environ 40 enfants entre 2 et 4 ans)
- Élèves de l'école primaire des Calanques : 1 groupe de 20 violons déjà constitué et 1 classe de CM2 (environ 25 enfants)
- Élèves du Collège du Roy d'Espagne : 1 classe à de 6ème (environ 25 enfants)
- 1 groupe d'habitants à constituer

Publics « indirects »

Les enseignants et équipes pédagogiques, les familles, les éducateurs de rue mobilisés par le biais de l'Addap 13, les habitants, les résidents des maisons de retraite situées sur le quartier, les usagers de la Maison de quartier et notamment les enfants accueillis au Centre aéré

Durée du projet :
de septembre 2017 à juillet 2019



AVEC QUELS PARTICIPANTS ?

Le projet est conçu sur l'idée que chaque groupe de participants (écoliers, collégiens, habitants) travaille sur le principe du pupitre d'orchestre : il s'agit de souder chaque groupe dans une identité sonore qui soit l'émanation de sa spécificité, de sa propre approche du son. Chaque pupitre est donc autonome et peut fonctionner indépendamment mais tous les pupitres peuvent également être réunis pour une production collective.

La première année du projet sera donc le moment de la création et de la « mise en marche » des différents pupitres avec l'objectif de trouver pour chacun des groupes une tessiture, une couleur musicale et un type de pratique qui lui soient propres et qu'il commence à maîtriser. À la fin de ce premier temps de « lancement » du projet, un travail de composition sera fait pour organiser une écriture orchestrale qui rassemble tous les pupitres dans un objectif de création collective.

PLUSIEURS PUPITRES ONT ÉTÉ PRÉDÉTERMINÉS EN CONCERTATION AVEC LES PARTENAIRES :

Pupitre «Petits violons des Calanques», avec les élèves de l'école primaire des Calanques

Constitué de 20 enfants de l'école primaire, les « Petits violons des Calanques » consacrent une heure et demi par jour à l'apprentissage du violon avec comme enseignants Joël Chouquet et Chantal Renaud, directrice retraitée de l'école. Le CIQ, à l'origine de cette action depuis mars 2016, organise régulièrement des petits concerts de ce « groupe » dans différents événements du quartier. Au cours du projet, ils auront l'occasion de travailler avec « l'Orchestre à l'école » animé par l'ensemble C Barré.

Pupitre «Feuille A4», avec les enfants de l'école maternelle des Calanques

Au vu de la qualité des travaux d'arts plastiques réalisés par les élèves de l'école maternelle, il a été envisagé, avec l'équipe pédagogique, de développer une pratique sur le lien entre geste pictural et musical autour du support de la feuille A4 et d'expérimenter avec les enfants les différents modes de jeu (tapoter, froisser, déchirer, griffer). Ces expérimentations pourront également donner lieu à la préparation de tout ou partie des décors pour les restitutions du projet.

Pupitre Percussions, avec une classe de CM2 de l'école primaire des Calanques

La partie percussions du projet sera prise en charge par une classe de l'école primaire : après une découverte des différentes matières sonores à expérimenter, ainsi que des divers modes de jeu, ils s'exerceront à l'improvisation autour de différentes formes de percussions.

Pupitre électroacoustique, avec une classe de 6ème du Collège Roy d'Espagne

Dans une dynamique transdisciplinaire, les élèves travailleront à la traduction d'œuvres picturales en créations électroacoustiques. Accompagnés par l'enseignant en Arts appliqués, ils enregistreront des sons du territoire (notamment en lien avec les abeilles), et s'initieront au traitement des sons au moyen de tablettes tactiles. Il est également envisagé que les collégiens interviennent auprès des enfants de l'école maternelle sur la partie « picturale ».

Pupitre voix, avec un groupe d'habitants

Les participants impliqués dans la partie chantée du projet seront recrutés de façon informelle par le biais des associations locales (notamment Addap 13) et de la Maison de quartier ; un salon de musique proposé en début de projet (septembre 2017) sera l'occasion d'aller à leur rencontre.

Pupitre C Barré, constitué des musiciens associés au projet

Les musiciens de l'ensemble prenant en charge les interventions auprès des publics scolaires seront intégrés au projet de création «final», ainsi que les enfants d'Orchestre à l'École animé par C Barré (18 mandolines, violoncelles et percussions).



QUELLES ACTIONS AUTOUR DU PROJET ?

© Céline Guingand

DE LA SENSIBILISATION À LA RESTITUTION

Actions de sensibilisation

Les périodes de pratique seront alternées par des moments de rencontre artistique soit sous forme de « salons de musique » (temps de démonstration, d'échange, voire de manipulation permettant la découverte de l'univers artistique de l'intervenant), soit sous forme de concerts/spectacles.

Ces rencontres pourront être mises en œuvre soit au sein de La Cayolle soit à l'extérieur, notamment dans le cadre de la programmation du GEM.

Des médiations seront également organisées autour de ces propositions.

D'autre part, pour une meilleure cohérence dans les actions menées auprès des publics scolaires, il sera fait appel à un musicien-intervenant d'origine qui travaillera, au-delà de la pratique, à la sensibilisation des élèves (découverte du répertoire associé au projet, écoutes musicales, expérimentations artistiques diverses...) sur la totalité du projet.

Restitution(s) du projet

Des restitutions d'étapes seront mises en place à différents moments du projet : lors des mini-stages organisés chaque trimestre, au sein des groupes de participants concernés, ainsi qu'à la fin de la première année pour faire se rencontrer l'ensemble des pupitres. Un spectacle collectif engageant plusieurs des pupitres du projet sera présenté en mai 2019, dans le cadre du Festival Les Musiques du GEM. Des « petites formes dérivées » de ce spectacle seront également programmées à différents endroits du territoire de La Cayolle et ses alentours entre mai et juillet 2019.

Traces ou documentations

L'ensemble des ateliers et rencontres fera l'objet de « reportages » audiovisuels. Plusieurs enregistrements sonores seront réalisés notamment lors des restitutions d'étapes. Les différentes phases du projet seront valorisées sur les sites internet, newsletter et réseaux sociaux des nombreuses parties prenantes. Un blog spécifique et collaboratif pourra être mis en place pour permettre aux participants de suivre les évolutions des autres pupitres.

Modalités d'évaluation

Il est envisagé de mettre en place des questionnaires semi-directifs auprès des participants (partenaires, habitants, élèves), ainsi que de prévoir un suivi qualitatif de quelques participants de chaque pupitre sur un temps prolongé au-delà de la durée du projet.

Élargissement du projet

Plusieurs autres partenaires ont également été identifiés sur le territoire qui pourront être associés au fur et à mesure que le projet se dessinera précisément au sein du « premier cercle » des participants. Les bailleurs sociaux, les maisons de retraite, le Parc national des Calanques, le Théâtre du Centaure et les associations constitueront certainement à moyen terme des relais complémentaires du projet.

D'autre part, l'entreprise Comex (société spécialisée dans l'ingénierie et le monde sous-marin), ainsi que le lycée professionnel Poinso-Chapuis (et notamment la formation « Charpente marine »), de par leurs activités et les sons qui pourront y être recueillis, seront contactés dans un second temps pour envisager de mettre en place avec eux des pupitres complémentaires ou simplement enrichir la matière de la bande électroacoustique à créer.

QUI SONT LES ARTISTES INTERVENANTS ?



ARTISTES ASSOCIÉS AU PROJET

Maël Bailly, compositeur coordinateur artistique du projet

C'est par la pratique des musiques improvisées que Maël Bailly prend le chemin de la création musicale. Violoniste d'origine, il passe à l'alto en intégrant la classe de Gilles Deliège au conservatoire de Tours, et découvre le répertoire contemporain. Il obtient son prix de perfectionnement, ainsi qu'un DEM d'écriture et de musique de chambre. La rencontre avec Alessandro Solbiati, déterminante, va lui ouvrir la voie de la composition. Il est reçu l'année suivante au conservatoire de Paris en classe d'écriture XXe et XXIe siècles puis, en 2014, dans la classe de composition de Gérard Pesson. Il participe à l'académie Voix Nouvelles de Royanmont en 2016. Parallèlement à la composition, il se produit et enregistre en tant qu'altiste, notamment au sein du quatuor Medvedkine (ciné-concert contemporain), du quatuor Padam (répertoire classique et chanson de rue) et sur la scène des musiques improvisées, qu'il pratique notamment au contact de Joëlle Léandre, Alexandros Markéas, Vincent Le Quang, ou Dominique Piffarelli. Sa musique a été jouée par le Divertimento ensemble, le MDI ensemble, et le quatuor Athamar.

Loïse Bulot, musicienne et plasticienne

Loïse Bulot construit un univers onirique à travers les arts plastiques et la musique. Après avoir étudié le piano et les arts graphiques à Paris, elle poursuit son cursus à l'Ecole des Beaux-Arts de Marseille, puis au conservatoire où elle obtient un prix de composition électroacoustique. Ses musiques acousmatiques ont été diffusées dans différents festivals (France, Espagne, Allemagne, Mexique, Canada) et elle est lauréate du 2^e prix de composition électroacoustique Luigi Russolo en 2014, et du concours Banc d'essai (GRM) en 2015. Elle développe son travail autour de différents projets : dessin et bandes dessinées, installations, compositions électroacoustiques et mixtes, ateliers participatifs.

Brigitte Fabre, chanteuse

Chef de chœur à Marseille, Brigitte Fabre dirige l'ensemble vocal Les Vallonnés, qu'elle a créé en 1990, ainsi que d'autres groupes avec lesquels elle explore des répertoires choisis et variés : une aventure humaine et musicale alimentée par sa passion et sa curiosité pour la musique et le chant choral. Avec l'association les Vallonnés, elle mène des projets visant à promouvoir les pratiques musicales amateurs et le développement culturel en organisant des ateliers, des concerts et des événements (Rencontres Vocales). Elle enseigne le chant choral à la Cité de la Musique à Marseille, et est chargée de cours au CFMI d'Aix-en-Provence (Centre de Formation des Musiciens Intervenants) duquel elle est diplômée (1988). Elle possède une formation musicale (flûte traver-

sière, chant) et théâtrale, de nombreuses expériences de la scène. Elle aime enrichir son expérience par la collaboration avec des musiciens, des chanteurs, des scénographes...

Joël Chouquet, enseignant violon

Émigrant de l'école de musique de Digne les Bains où il a commencé le violon à l'âge de 8 ans, à l'ENMD d'Aix-en-Provence, Joël Chouquet obtient sa médaille d'or de violon dans la classe de Sophie Baduel. Il intègre ensuite le CNRR de Marseille où il travaille avec Jean Lebert puis Phillip Bride. Il y obtient aussi sa médaille d'or de musique de chambre sous la tutelle d'Adrienne Privat. Il complète sa formation en suivant les cours d'été d'Aurélia Spadaro pendant lesquels il se confronte à l'école américaine par l'intermédiaire de L. Temerson et B. Krackawer, enseignants à la Julliard School de New York. Titulaire du diplôme d'état de violon, il exerce en tant qu'enseignant à la Cité de la Musique de Marseille. Il assure la direction de l'ensemble orchestral de la Cité de la Musique.

Membre de l'Orchestre Symphonique du Pays d'Aix, de l'Orchestre de la Compagnie Lyrique du Languedoc et du quatuor SELENITE, participants aux concerts de plusieurs ensembles vocaux, il puise aussi ses inspirations dans la diversité que lui apporte la pluri-culturalité de sa région en intervenant dans divers spectacles de musiques du monde et en faisant partie du groupe Sta a sente, groupe de « World Corse Musique ».

Johanna Renaud, violoncelliste

Johanna Renaud, née à Marseille, apprend le piano et le violoncelle avec la méthode Suzuki. Elle poursuit ses études musicales au conservatoire et à l'université de Lyon et y obtient le prix de la Société Philharmonique en 2009. Elle entre ensuite au Royal College of Music de Londres en classe de violoncelle et obtient son Master en 2011.

Jusqu'en 2016, elle travaille avec plusieurs orchestres en Angleterre, le London Philharmonic Orchestra, le Bournemouth Symphony Orchestra et principalement le BBC Symphony Orchestra avec lequel elle se produit toujours.

Johanna joue également dans de grands festivals tels que les Proms au Royal Albert Hall, le festival d'Opéra de Glyndebourne et le festival d'été d'Edinburgh. De retour à Marseille en 2016, Johanna décide de partager ses expériences musicales avec les plus jeunes. Elle dirige l'orchestre d'Harmonie Cités, enseigne le violoncelle dans le cadre du projet Démos et accompagne au violoncelle l'orchestre des petits violons des Calanques.

QUAND ?



De septembre 2016 à mai 2017, plusieurs rencontres ont eu lieu entre le GMEM et les partenaires locaux. Des réunions de concertation et des visites des structures du territoire ont été organisées en présence du compositeur Maël Bailly, ainsi que de l'ensemble C Barré. Les partenaires ont également été invités sur des temps de programmation du GMEM (Festival Nuits d'Hiver, Écoutes commentées, Projection du Film «Sans nom dit»)

CALENDRIER PRÉVISIONNEL

Novembre 2017

- Concert-rencontre à la Maison de Quartier du Baou de Sormiou pour le lancement du projet (2 séances scolaires en journée + 1 séance tout public en soirée) autour des musiciens associés au projet
- Mini stage de pratique avec plusieurs rencontres avec chaque groupe, animé par Maël Bailly et un musicien-intervenant

Janvier-Février 2018

- Ateliers de pratique tous les 15 jours animés par le musicien-intervenant en alternance avec les artistes associés sur chacun des pupitres
- + Janvier 2018 Venue de participants sur un temps de programmation du Festival Reevox/Nuit d'Hiver organisé par le GMEM

Fin Mars 2018

- Mini stage de pratique avec plusieurs rencontres avec chaque groupe, animé par Maël Bailly et un musicien-intervenant

Avril-Mai 2018

- Ateliers de pratique tous les 15 jours animés par le musicien-intervenant en alternance avec les artistes associés sur chacun des pupitres
- + Mai 2018 Venue de participants sur un temps de programmation du Festival Les Musiques organisé par le GMEM

Juin 2018

- Mini stage de pratique avec plusieurs rencontres avec chaque groupe, animé par Maël Bailly et un musicien-intervenant
- + 1 rencontre collective avec tous les participants sous forme de restitutions par pupitre

Été 2018

Certains des projets développés par pupitres pourront être présentés lors de manifestations estivales locales coordonnées par les partenaires (CIQ, Maison de Quartier, Abiho Calanques). Il est également envisagé la présentation de petites formes concertantes issues du projet au sein d'une Maison de retraite située sur le Quartier de La Cayolle (Les Jardins de Sormiou / DoumsVi)

La période estivale sera le moment de l'écriture de la suite du projet dans l'optique d'une composition orchestrale finale.

Septembre 2018-avril 2019

sur le même format que la première phase du projet, mise en place des ateliers et mini-stages tout au long de l'année, avec des temps de rencontre entre pupitres plus réguliers et un travail plus approfondi de répétition pour le spectacle final.

- + venue aux événements proposés par le GMEM et présentation d'un spectacle au sein de la Maison de Quartier pour susciter un temps de rencontre convivial entre tous les participants (par exemple à l'issue du mini-stage du 1^e trimestre 2019)

Mai 2019

Présentation de la création collective au sein du Festival Les Musiques (lieu à définir)

Juin-Juillet 2019

Présentations de « petites formes dérivées » du spectacle dans des événements divers



gmem-cncm-marseille
Centre National de Création Musicale

Friche La Belle de Mai
41, rue Jobin 13003 MARSEILLE

04 96 20 60 10

GMEM.ORG

Contact : Céline Guingand
celine.guingand@gmem.org

